

TAHTO *Ja* TAITO

1900-LUVUN ALUN TAITEILIJANAISIA

OULUN TAIDEMUSEO

*Olga Nordström
opus n:o 112 / 1928*

Olga Nordström

TAHTO JA TAITO 1900-LUVUN ALUN TAITEILIJANAISIA

Hilja Tolvanen

Laila Karttunen

Lyyli Kaurila

Karoliina Otava

Olga Nordström

Hilja Palomäki

25.2.–28.5.2023
OULUN TAIDEMUSEO

SISÄLLYSLUETTELO

Elina Vieru: Saatteeksi.....	4
Katariina Kemppainen: Taiteen tutkimuksella on tarkoitus	8
Selina Väliheikki: Tahto ja taito – 1900-luvun alun taiteilijanaisia.....	13
Arja Keskitalo: Marttana ja Mariana – naiset yhteiskuntaa rakentamassa 1880–1950	16
Taiteilijat.....	18
Hilja Tolvanen.....	18
Laila Karttunen.....	24
Lyyli Kaurila, vuoteen 1925 saakka Lyyli Moisio	30
Karoliina Otava, vuoteen 1933 saakka Saimi Törmänen	38
Olga Nordström	44
Hilja Palomäki	50
Näyttelynäkymiä Oulun taidemuseosta	56
Näyttelyn teoslista.....	60
Kolofoni.....	71



ELINA VIERU SAATTEEKSI

Museoissa tuotetaan paljon tekstejä: mappeihin ja nykyisin enenevässä määrin sähköisiin viestimis- ja tallennusformaatteihin soljahtavia sopimusasiakirjoja, muistioita, työsuunnitelmia, erilaisia listoja, perustelutekstejä, ohjeita, tiedotteita, joskus jopa kirjeitä - ja jäävuoren huipentumana tutkimustekstejä, jotka päätyvät julkisille foorumeille, painettuihin julkaisuihin, näyttelyteksteiksi tai digitaalisten alustojen sisällöiksi. Tutkimustyölle ja kirjoittamiselle voi harvoin päätoimisesti omistautua pienissä tai keskisuurissakaan alueellisissa museoissa; parhaassa tapauksessa noille ammattiin edelleenkin arvostamille työntekijöille voi raivata tilaa muutaman kuukauden vuodessa.

Oulun taidemuseossa talvella ja keväällä 2023 esillä ollut näyttely Tahto ja taito – 1900-luvun alun taiteilijanaisia on tyyppiesimerkki tutkimushankkeesta, jota on viety vuosikautia eteenpäin muun työn ohessa pienin, mutta päämäärätietoisin askelin. Tiedonkeruusta ja taustatutkimuksesta vastasi kokoelmayksikön amanuessi Tarja Kekäläinen ja hankkeen koordinoi valmiiksi näyttelyksi kuraattori Selina Väliheikki. Matkan varrella suunnittelu- ja toteutustyöhön ovat osallistuneet amanuessi Katariina Kemppainen, konservaatteerit Aino Sainio ja Päivi Kyllönen-Kunnas, digitaalisen dokumentoinnin asiantuntija Mika Friman, museolehtorit Laura Lampinen, Satu Larivaara-Heikkala ja Hanna-Leena Ruottinen, museomestari Mirva Ahmakallio

ja Mika Siekkinen, graafinen suunnittelija Anne Vähäsalo, digitaalisenviestinnän asiantuntija Riikka Harjula, yleisötyönjohtaja Anna-Riikka Hirvonen, museoassistentit Valtteri Moilanen ja Anna Maimanen sekä asiakaspalvelunpisteen ja kahvilan henkilökunta ja Pohjois-Pohjanmaan museon kuraattori Arja Keskitalo ja intendentti Eija Konttijärvi. Lämmin kiitos teille kaikille!

Marraskuussa 2022 taidemuseon harjoittelija Henna Välimäki selvitti Oulun taidemuseon vanhojen näyttelyohjelmistojen valossa taiteilijoiden sukupuolijakaumaa taidemuseon perustamisvuodesta 1963 vuoteen 2022. Tarkastelunäkökulma rajoittui mies- ja naisoletettuihin, mutta joukossa oli myös ainakin muutama muunsukupuolinen taiteilija. 1990-luvun lopulle saakka miehiä oli näyttelyissä taiteilijoina vähintään tuplasti enemmän kuin naisia. Miehet olivat täysin yliedustettuina 1960- ja 1970-lukujen näyttelyohjelmistossa. 2000-luvulla tilanne tasoittui ja vuodesta 2010 lähtien näyttelyohjelmisto on kääntynyt lievästi naisvoittoiseksi.

Tällaisen kehityssuunnan valossa on epätoivonmukaisista, että Pohjois-Pohjanmaan alueeseen linkittyvien, melko tuntemattomien, edesmenneiden taiteilijanaisten esittely olisi mennyt lävitse ohjelmistosuunnittelussa 30 vuotta sitten – aiheella ei yksinkertaisesti olisi ollut riittävää yleisöpotentiaalia. 1990-luvulla ja vielä vahvemmin 2000-luvulla taidemuseot ovat toistuvasti esitelleet monia

vanhemman taidehistorian kärkeen nykyisin vahvasti asemoituneita taiteilijoita, kuten Helene Schjerfbeckin, Maria Wiikin, Sigrid Schaumanin, Elin Danielson-Gambogin, Ellen Thesleffin ja oululaissyntyisen Amelié Lundahlin sekä useita taideteollisuuden hieman myöhäisempiä kiintotähtiä, kuten Nanny Stillin, Rut Brykin ja Vuokko Nurmesniemen. Tutkijoiden, median ja taideyleisön kiinnostus edellisten sukupolvien taiteilijanaisten työtä kohtaan on oikeellistanut ja terävöittänyt taidekentän kokonaiskuvaa eri aikoina.

Taiteilija, josta Tahto- ja taito -näyttelyksi muokkautunut tutkimushanke lähti liikkeelle reilut viisi vuotta sitten, oli oulunsalolaislähtöinen taidemaalari ja taideopettaja Hilja Tolvanen (1879–1959). Hauska sattuma on, että Tolvasen suvun jäsenistä puhuttiin jo lapsuudessani, sillä Hilja Tolvasen Lauri-veli avioitui äitini puoleisen paappani Sylvi-sisaren kanssa. Näin ollen

muutamia Hilja Tolvasen teoksia siirtyi Etelä-Pohjanmaalle sukulaisten haltuun. Tahto ja taito -näyttelyn sulkeuduttua Oulun taidemuseossa toukokuun lopussa 2023 näyttelyn tekstisisällöt, osa teoskuvista ja muusta aineistoista jatkavat elämäänsä digitaalisesti saavutettavina.

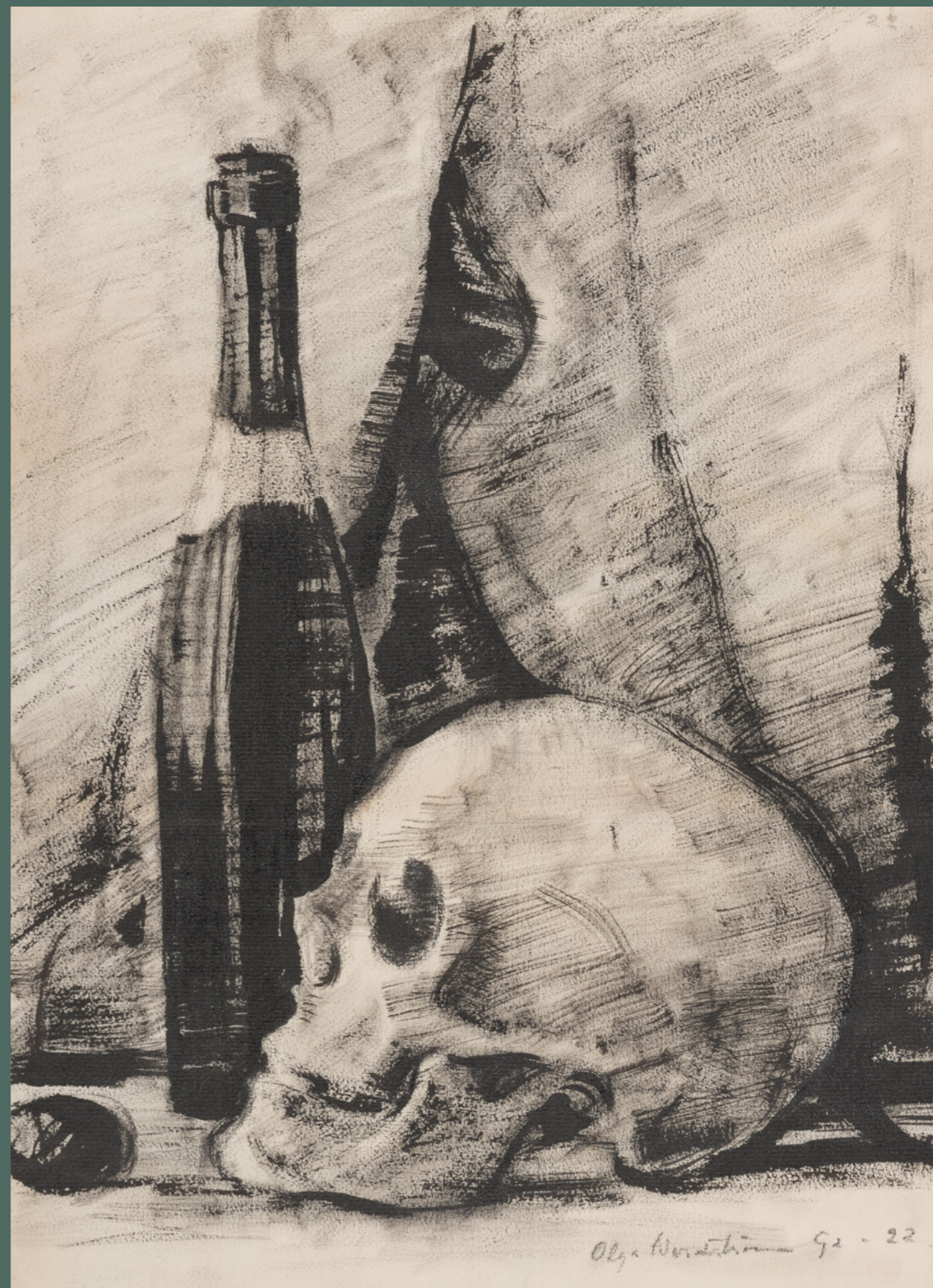
Elina Vieru
Intendentti, kokoelmat,
Oulun taidemuseo

Lähde:

Välimäki, Henna: Sukupuolijakauma vuosikymmenittäin Oulun taidemuseon näyttelyiden taiteilijoissa (julkaisematon, 2022).



Karoliina Otavan maalarinsalkku.
Yksityiskokoelma.



Olga Nordström: Asetelma, 1922, tussi paperille, 42,5 cm x 31cm.
Oulun taidemuseon kokoelma.



KATARIINA KEMPPAINEN

TAITEEN TUTKIMUKSELLA ON TARKOITUS

*“Research is formalized curiosity. It is poking and prying with a purpose.”*¹ totesi aikanaan elämäkerrassaan yhdysvaltalainen folkloristi, antropologi ja kirjailija Zora Neale Hurston (1891–1960), joka tuli itse urallaan unohdetuksi, myöhemmin 1970-luvulla uudelleen löydettyksi ja sittemmin postuumisti ylistetyksi kirjailijaksi sekä palkituksi tutkijaksi. Sattumalla oli osuutensa hänen kohtaloonsa, kuten niin usein tutkimuksen käynnistymisessä on. Tutkija huomaa edessään aiheen, joka herättää kysymyksiä ilman valmiita vastauksia. Uteliaisuus johdattaa häntä etenemään kohti tutkimatonta kenttää.

Museon yksi keskeinen tehtävä on tutkimus. Kansainvälisen museoneuvoston ICOMin määritelmän mukaan museon kokoelmia tutkitaan tarkoituksenmukaisesti laillisesti, eettisesti ja akateemisesti. Tutkimustuloksena saatua tietoa on velvollisuus jakaa eteenpäin yleisölle ja tutkijakollegoille. Myös Suomen museolaisissa on mainittu omana tehtäväalueenaan museoaineistojen ja muiden sisältöjen tutkimuksen edistäminen ja hyödyntäminen. Museoiden perustutkimuksella tarkoitetaan kokoelmien kartuntaan liittyvää dokumentoivaa tutkimusta, jota tallennetaan tietokantaan ja tiedostoihin. Soveltavan tutkimuksen lähtökohtana ovat museon kokoelmat ja se tähtää yleensä näyttelyyn tai julkaisuun, joskus kumpaankin. Laajemmin tutkimuksen kohteena voi olla myös yleinen alalla vallitseva ajankohtainen ilmiö, jota tarkastellaan oman museotoiminnan lähtökohdista.

Oulun taidemuseossa kokoelmalähtöiset tutkimushankkeet ovat yleensä käynnistyneet aiheesta, joka havaitaan käytännön museotyössä tutkimattomaksi alueeksi ja katsotaan tuottavan lisäarvoa kokoelmalle taidemuseon keskeisten vastuualueiden näkökulmasta. Tutkimustyötä tehdään muiden taidemuseon lakisääteisten toimintojen ohessa ja siksi hankkeet ovat vuosienkin mittaisia. Useimmiten perustutkimus sekä soveltava tutkimus kuuluvat taidemuseoissa amanuenssien ja intendenttien tehtäväkenttään, jonka keskiössä on kokoelmatoiminta.

Uteliaisuus herää sattumusten kautta

Oulun taidemuseossa oli 1.10.2016–15.1.2017 esillä Rut Bryk – Taikalaatikko -näyttely. Näyttelyä rakentaessa käydyissä keskusteluissa kävi ilmi, että oulunsalolaislähtöinen Hilja Tolvanen (1879–1959) oli Helsingin Tyttönormaalilyseon yliopettajana kannustanut Brykiä etenemään taiteilijaurallaan. Täten syntyi ajatus tehdä samaan aikaan oppilaansa Rut Brykin (1916–1999) näyttelyn ohien pieni-muotoinen Hilja Tolvasen maalausten esittely taidemuseon Satula-tilaan. Näyttely koostui Oulun kuntaliitoksen² myötä taidemuseon hallinnoimiin, kokoelmiin liitettyjen Oulunsalon kunnan sekä Pohjois-Pohjanmaan museon taideteoksista. Hilja Tolvasen näyttely toteutettiin yhteistyössä hänen sukulaistensa ja Oulunsalon Nuorisoseura ry:n kanssa.

Kun taidemuseon kokoelmista tehdään pieni-kin näyttely tai esillepano, vaatii se vähintään perustutkimuksen tekemistä. Hilja Tolvasen teoksia kartoittaessa ja elämään tutustuessa kävi pian ilmi, että hän oli opiskellut taidetta Suomessa ja ulkomailla sekä toiminut aktiivisesti aikalaistaiteilija- ja kulttuuripiireissä yrittäen luoda samalla omaa uraansa kuvataiteilijana. Hän oli ollut tunnettu persoona myös synnyinseuduillaan Oulunsalossa ja Muhoksella, vaikka asui ja työskenteli pääasiassa Etelä-Suomessa opettajana. Paikallisten kiinnostus hänen persoonaansa ja tuotantoon kohtaan näkyi yhä myös Oulun taidemuseon neljäntoista teoksen esillepanossa, josta saimme innostunutta palautetta ja se kannusti meitä työstämään jatkosuunnitelmaa.

Olimme taidemuseon kokoelmayksikössä tietoisia muutamista muistakin alueen taiteilijainaisista, jotka olivat jääneet vähemmälle huomiolle aikalaistaiteilijoihinsa nähden.

Oulun taidemuseon kokoelmissa oli teoksia entuudestaan Aino Allilta (1879–1958), Esteri Tuomiselta (1886–1980), Aino Monoselta (1894–1978), Lyyli Kaurilalta (1896–1987), Aira Hellaakoskelta (1898–1991) sekä Olga Nordströmiltä (1902–1981). Lisäksi olimme nähneet samojen taiteilijoiden teoksia yksityiskokoelmien inventointikäynnellämme. Tältä pohjalta lähdimme amanuenssi Tarja Kekäläisen kanssa työstämään Oulun seudulla 1800–1900-lukujen vaihteessa vaikuttaneiden naistai-

teilijoiden kartoitus- ja tutkimushanketta, jonka taustalla oli vastaava valtakunnallinen ja kansainvälinen taidehistoriallinen ilmiö.

Ideasta toteutukseen

Tutkimus-, näyttely- ja julkaisuhankkeita työstetään museoissa yleensä moniammatillisissa työryhmissä, jossa jokaisella toimijalla on oma roolinsa eri työvaiheissa. Varsinaisen tutkimuksen tekeminen on kuitenkin usein käytännössä itsenäistä työskentelyä, sillä se vaatii runsaasti aikaa ja keskittymistä. Vuodesta 2017 lähtien amanuenssi Tarja Kekäläinen syventyi tarkemmin Pohjois-Pohjanmaalla ja Oulun seuduilla 1800–1900-luvun vaihteessa vaikuttaneiden naistaiteilijoiden kartuttamiseen arkisto- ja kirjallisuuslähteistä. Aikaisemmin mainittujen nimien ohella esiin nousivat Amanda Hertman (1835–1905), Laura Maaperä (s.a.), Aline Toppelius (1852-s.a.), Ebba Masalin (1873–1942), Sigrid Lehrbäck (1876–1923), Hilikka Finne (1877–1964), Anna Snellman-Kaila (1884–1962), Lyyli Kaurila (1896–1987), Rosa Arola (1897–1978), Lahja Koivunen (1898–1989), Emma Irene Kivekäs (1898–1956), Saimi Törmänen (1901–1990) ja Helvi Hyvärinen (1906–1988). Osasta heistä ja heidän tuotannoistaan pyydettiin lisätietoja valtakunnallisesti muilta museoilta sekä julkaistiin tutkimusilmoitus sanomalehdessä. Koska aiempaa tutkimusta ei ollut ja tietoja oli niukalti saatavilla kirjallisista lähteistä, oli tärkeää päästä haastattelemaan taiteilijoiden sukulaisia ja heidän jälkeläisiään. Suvuilla

¹ *Tutkimus on muodollista uteliaisuutta. Siinä tökitään ja udelaan tarkoitushakuisesti. (vapaa käännös)*

² *Kuntaliitos yhdisti vuonna 2013 Haukiputaan, Kiimingin, Oulunsalon ja Yli-lin Oulun kaupunkiin*

ja perikunnilla on usein vielä hallussaan kirjeitä, päiväkirjoja, valokuvia ja tietysti taideteoksia. Lisäksi heillä on parhaassa tapauksessa myös omia eläviä muistoja henkilöistä itseltään, heidän persoonastaan, ystävistään sekä muista elämänvaiheista.

Tutkimusaineiston määrä ja laatu ohjaavat osaltaan myös tutkimuksen etenemistä. Perusaineiston pohjalta tutkija voi tehdä yhä tarkempaa aiheen rajausta ja tutkimusongelman määrittelyä. Museotutkimuksen tavoitteena on tuottaa eheä, yhtenäinen kokonaisuus, josta muodostuu samalla käsikirjoitus pohja näyttelylle ja julkaisulle. Tämä tarkoittaa samalla myös aineiston karsimista ja valikointia.

Kun tutkitaan edesmenneitä taiteilijoita, joiden elämästä tai urasta ei tiedetä paljoa, on helpointa lähteä liikkeelle alusta. Tällöin näkökulmaksi valikoituu luontaisesti elämäkertatutkimus. Toki taiteilijaelämäkertaa tarkasteltaessa myös taideteokset linkittyvät olennaiseksi osaksi elämäkarta. Elämäkertojen kautta voidaan tuoda esiin myös laajempaa aikakaudella vallinnutta yhteiskunnallista, sosiaalista ja historiallista kontekstia, joista tutkittava kohde ei ole voinut olla täysin irrallinen eläessään. Tästä näkökulmasta marginaaliin jääneiden naistaiteilijoiden esiin tuominen on samalla historiakirjoituksen ja taidehistorian valtarakenteiden tarkastelua.

Museotyönä toteutetussa tutkimuksessa kartoitettu ja haltuun saatu aineisto tallennetaan museon omaan arkistoon ja nykyisin tavoitteena on tutkimusaineiston sähköinen tallentaminen. Usein tutkimuksen aikana

taidemuseo saa lahjoituksena tai ostaa tutkimuskohteena olevien taiteilijoiden tai aihepiirin teoksia kokoelmiinsa. Toisinaan taidemuseon arkistoon otetaan harkinnanvaraisesti vastaan taiteilijan uraan ja keskeisiin elämänvaiheisiin liittyviä dokumentteja, kirjeitä tai esineitä, joilla voi olla myöhempääkin tutkimuksellista merkitystä.

Kuten aiemmin on mainittu, tutkimushankkeet ovat museoissa usein vuosien mittaisia. Tahto ja taito – 1900-luvun taiteilijanaisten näyttelyn taustatyöhön meni kaikkiaan viisi vuotta. Näyttelyyn on lainattu valokuvia, kirjeitä, taideteoksia ja esineitä taiteilijoiden lähipiiristä ja toisista museokokoelmista. Niiden lisäksi aineistoa on hankittu ja saatu Oulun taidemuseon omiin kokoelmiin ja arkistoihin säilytettäväksi myös tuleville sukupolville. Silti tutkimus ja näyttely ovat vasta alkua ja toivomme sen antavan eväitä syvällisemmälle jatkotutkimukselle pohjoisen Suomen taidehistorian katvealueisiin tai muiden marginaaliin jääneiden kuvataiteilijoiden esiin saattamiseksi.

Katariina Kemppainen
Amanuenssi, kokoelmat,
Oulun taidemuseo



*Olga Nordström: Vanha Raatti Oulussa, 1924,
vesiväri, lyijykynä ja pastelli paperille, 29,6 cm x 28,3 cm.
Oulun taidemuseon kokoelma.*

Lähteet:

Zora Neale Hurston, *Dust Tracks on a Road* (New York: HarperPerennial, 1996), 143.

<https://www.bbc.co.uk/programmes/articles/4SYxTvQjwY4ydZqbNcFPMby/the-death-and-rebirth-of-zora-neale-hurston> 12.4.2023. Katsottu 12.4.2023.

ICOMin museotyön eettiset säännöt. <http://icomfinland.fi/app/uploads/2022/05/ICOM-Museotyön-eettiset-säännöt-1.pdf> 12.4.2023. Katsottu 12.4.2023.

Museolaki 15.3.2019 / 314 (1:2 §).

Museologia tänään toim. Pauliina Kinanen. Suomen museoliiton julkaisu 57. Suomen museoliitto. Museo tutkii, Pauliina Kinanen.

Harri Kalha, Rut Bryk *Elämäni taide*, 2016. EMMA - Espoon modernin taiteen museon julkaisu.



Näkymä Tahto ja taito – 1900-luvun taiteilijanaisia -näyttelyyn Oulun taidemuseossa. Oikealla kuvasuurennos Lyyli Moisioin opiskeluajoilta Ateneumista, alkuperäinen kuva taiteilijan perhealbumista.



SELINA VÄLIHEIKKI TAHTO JA TAITO – 1900-LUVUN ALUN TAITEILIJANAISIA

Millaista maailmaa taiteilijat katselivat 100 vuotta sitten? Vaikuttiko sukupuoli taiteilijan asemaan? Entä mitä tarkoittaa courage?

Tahto ja taito -näyttely raottaa näkymiä Pohjois-Pohjanmaan alueelle kytkeytyvien taiteilijanaisten tuotantoon ja elämään. Näyttelyssä esiteltävät taiteilijat ovat Hilja Tolvanen (1879–1959), Laila Karttunen (1895–1981), Lyyli Kaurila (1896–1987), Karoliina Otava (1901–1990), Olga Nordström (1902–1981), ja Hilja Palomäki (1902–1994).

Näyttelyn taiteilijoista jokainen suhtautui taiteen tekemiseen intohimolla, hakeutui ammatillisen koulutuksen pariin ja matkusteli ulkomailla. Taiteen kentällä kutsumusammattissa toimiminen vaati silloin – ja nykyäänkin – rohkeutta ja usein siihen tarvittiin myös kykyä sietää epävarmuutta. Kuvataiteilijanaisista jokainen ratkaisi toimeentuloon liittyvät haasteet omalla tavallaan.

Näyttely pohjautuu Oulun taidemuseossa vuonna 2017 alkunsa saaneeseen tutkimushankkeeseen, jossa kartoitetaan varhaisia alueellisia ammatillisen koulutuksen saaneita kuvataiteilijanaisia. Heistä moni on jäänyt suurelle yleisölle tuntemattomaksi. Tutkimuksen edetessä olemme saaneet kohdata taidetta tehneiden naisten kirjjon: joka käännteessä on putkahtanut esiin uusia taiteilijoita. Tässä näyttelyssä heistä esitellään kuusi. Lisäksi mukana on teoksia muutamilta muilta saman aikakauden taiteilijoilta.

Tämän näyttelyn tekeminen on ollut kuin värittäisi reunoilta, ja odottaisi keskelle muodostuvaa kuvaa: mukana olevat taiteilijat piirtyvät esiin arkisto- ja muistitiedon, esineiden sekä osittain historiallisten kuvausten kautta. Emme ole voineet haastatella näyttelyn taiteilijoita, mutta heidän äänensä ja tapansa hahmottaa ympäröivää todellisuutta näyttäyty heidän teostensa kautta. Näyttely painottuu taiteilijoiden varhaistuotantoon 1910-luvulta 1950-luvulle.

Näyttelyssä on pyritty tuomaan esiin taiteilijoiden teosten lisäksi myös niiden syntyajan kohta, sekä taiteilijoiden elämään vaikuttanut ympäröivä maailma. Teokset on asetettu esille teemoitellen: näyttely alkaa taideopinnoista Suomessa, jonka jälkeen siirrytään katsomaan maisemaa naisen silmin. Nyt mennään! -osio käsittelee taiteilijoiden jatkokouluttamista ulkomailla, etenkin Pariisissa ja matkustelua 1900-luvun alussa. Tarkasteltavana on myös taiteen tekeminen ja työhuonetyöskentely (Oma huone ja näyttelytoiminta), sekä toimeentulo ja piirustuksen opetuksen kehittyminen Suomessa (Tulla toimeen). Näyttelyn päättävä osio, Courage – rohkeutta, käsittelee kannattelevien rakenteiden, eli ystävyksien ja järjestötoiminnan voimaa antavaa luonetta taiteilijanaisten elämässä.

Suuri osa näyttelyn teoksista on lainattu yksityiskokoelmista. Mukana on myös teoksia ja esineistöä Hämeenlinnan taidemuseon, Oulun kaupunginarkiston, Oulunsalon kirjaston, Oulun taidemuseon sekä Pohjois-Pohjanmaan museon kokoelmista. Lämmin kiitos kaikille teoksiaan lainanneille sekä kartoitus-työssä auttaneille.

Oulussa, helmikuussa 2023

Selina Väliheikki
Näyttelykuraattori,
Oulun taidemuseo



*Tahto ja taito -näyttelyn kuusi taiteilijaa esiteltyinä
Oulun taidemuseon näyttelysalissa.*



ARJA KESKITALO

MARTTANA JA MARIANA – NAISET YHTEISKUNTAAN RAKENTAMASSA 1880–1950

Perinteistä historiankirjoitusta on tehty miehistä näkökulmasta. Naisnäkökulma on nousut länsimaisen historian tutkimuksen kohteeksi 1960-luvulla feminismin toisen aallon vaikutuksesta. Sukupuolen, luokan, iän, ihonvärin tai vaikkapa seksuaalisen suuntautumisen vaikutuksia yksilön asemaan yhteiskunnassa on alettu tarkastella laajemmin vasta 1980-luvulla. Sama pätee myös taidehistorian kirjoitukseen.

Tahto ja taito -näyttely rajautuu ajallisesti murrosten aikaan, jolloin myös naisten asema yhteiskunnallisina toimijoina muuttui. Muutoksessa tärkeitä ovat olleet naisten järjestäytyminen ja yhdistystoiminta, koulutuksen piriin pääseminen sekä tasa-arvoa edistävä lainsäädäntö.

Yliopisto-opinnot alkoivat mahdollistua naisille Suomessa 1870-luvulta lähtien, mutta saadakseen opiskeluoikeuden naisten täytyi anoa "vapautusta sukupuolestaan". Vuonna 1892 perustettiin Unioni Naisasialiitto Suomessa, jonka tavoitteet olivat koulutuksellinen tasa-arvo, naisten pääsy kaikille toimialoille yhteiskunnassa sekä tasa-arvo työelämässä, eli yksi työ, yksi palkka -periaate.

Äänioikeuttaan naiset käyttivät Suomessa ensimmäisen kerran maaliskuun 1907 eduskuntavaaleissa. Tuolloin 200-jäseniseen eduskuntaan valittiin vain 19 naista. Naisten asemassa riitti parannettavaa: kunnallisen äänioikeuden saavuttaminen, julkisten virkojen avaaminen

naisille sekä naimisissa olevien naisten oikeuksien laajentaminen ja yhdenmukaistaminen.

Suomi itsenäistyi vuonna 1917 ja ajautui sisällissotaan vuonna 1918. Itsenäisyyden ensimmäiset vuodet olivat vaikeita, sillä sisäpoliittinen tilanne maassa oli kahtiajakautunut. Demokratiaa ryhdyttiin rakentamaan valtiojohtoisesti ja lainsäädäntöä tehtiin vauhdilla.

1930-luvulla naisjärjestöt saivat seurakseen naisten maanpuolustustyöhön ja lastensuojelutyöhön omistautuneita järjestöjä. Säädettiin ensimmäinen lastensuojelulaki (huostaanotolaki) sekä laki äitiysavustuksesta.

Sotien aikana (1939–1945) naiset tarttuivat töihin, jotka olivat olleet aikaisemmin miesten hallussa. Kaikkia 15–65-vuotiaita koski poikkeuslailla säädetty työvelvollisuus. Talvi- ja jatkosotien aikana Lotta Svärd -maanpuolustusjärjestön piirissä toimi yli 230 000 naista ja tyttöä. Ne, jotka eivät aatteellisista syistä halunneet toimia lotissa, saattoivat toimia muun muassa sairaanhoitajien apuna Suomen Punaisen Ristin Apusisarjärjestön kautta.

Sota-aikojen seurasi korkean syntyvyyden kausi. 1950-luvun loppupuolella nämä niin sanotut suuret ikäluokat ehtivät teini-ikään. Ensimmäinen aborttilaki tuli Suomessa voimaan vuonna 1950. Kaupungistuminen eteni, tehtaissa ja kaupungeissa työskentelevien asioita hoitivat vahvistuneet ammattiliitot.

Lisääntynyt vapaa-aika mahdollisti osallistumisen erilaisten sivistys- ja opintojärjestöjen sekä nuorisojärjestöjen toimintaan.

1960-luvulla naisten asema alkoi muuttua, kun naiset alkoivat merkittävässä määrin siirtyä uudelleen kodin piiristä opiskelijan, työntekijän ja yhteiskunnallisen osallistujan rooliin. Vuosisadan vaihteessa syntyneet tasa-arvoa ajaneet naisasialiikkeet kokivat uudelleenaktivoitumisen 1960-luvulle tultaessa.

Arja Keskitalo

Kuraattori,
Pohjois-Pohjanmaan museo



TAITEILIJAT

HILJA TOLVANEN

s. 1879 Muhoksella
k. 1959 Helsingissä



Kuvaaja tuntematon. Oulun kaupunginarkisto, Oulunsalon kotiseutuarkisto, Tolvasen kokoelma.

Hilja Tolvanen tunnetaan parhaiten tunnelmallisista ja impressionismista vaikutteita saaneista henkilökuvista, maisemista ja kukka-asetelmista. Voimakas värinkäyttö sekä vahva sivellintyöskentely leimaavat varhaisia teoksia, joissa on nähtävissä myös kubistisia vaikutteita. Maisemien ja henkilösommitelmien kuvauskohteet ovat taiteilijan lähipiiristä, Oulunsalon maisemia ja sukulaisia. Tolvanen tunnettiin aikanaan kulttuurivaikuttajana, joka myös kirjoitti aktiivisesti. Elämäntyönsä hän teki kuvaamataidon opettajana ja yliopettajana Helsingin Tyttönormaalilyseossa.



Hilja Tolvasen vanhemmat olivat Oulunsalon Varjakassa toimineen Turvattomien poikain kasvatuskodin johtaja, kansakoulunopettaja Erik Edvard Tolvanen (1852–1926) ja Elisabet Tolvanen (os. Laitinen), joka hoiti koulukodin taloutta. Tolvasen kymmenlapsinen perhe oli maalaispaikkakunnalla varsinainen kulttuuriperhe. Perheen lapset harrastivat piirtämistä, maalaimista, musiikkia ja kirjallisuutta sekä ajalleen tyyppillisesti runojen kirjoittamista. Perheen yhteinen harrastus oli kirjeiden kirjoittaminen.

Oulunsalon kansakoulun jälkeen Hilja kävi Oulun tyttölyseon vuosina 1891–1896 ja suoritti sen luokkansa parhaana oppilaana. Hän opiskeli Suomen Taideyhdistyksen piirustus-koulussa ja Helsingin yliopiston piirustus-salissa 1900-luvun ensimmäisellä vuosikymmenellä ja jatkoi taideopintoja Pariisissa useaan otteeseen vuosina 1907–1928, sekä myöhemmin Saksassa ja Italiassa. Taideopintojensa lomassa hän tutustui paikallisiin kouluihin ja erityisesti niiden piirustus- ja musiikkiopintoihin. Tolvanen ei vakuuttunut näkemästään, päinvastoin, hänen mielestään tyttökouluissa annettu opetus oli vanhanaikaista.

Kenties perheen isän vaikutus johti siihen, että Tolvasen perheen lapsista suurin osa valitsi opettajan uran. Hilja Tolvanen oli myös mitä suurimmassa määrin pedagogi ja opettaja. Tolvanen toimi kuvaamataidon opettajana ja yliopettajana Helsingin Tyttönormaalilyseossa vuosina 1926/27–1946. Tätä ennen hän toimi opettajana ja vapaana taiteilijana Vaasassa ja Tampereella.

Yksityis- ja yhteisnäyttelyiden lisäksi Tolvanen järjesti taidenäyttelyitä myös kotonaan. Lisäksi hän oli aktiivinen kirjoittaja ja keskustelumatineoiden järjestäjä sekä piirustuksen opetuksen kehittäjä Suomessa. Helsingissä Hilja Tolvanen tutustui kirjailijaryhmittymä Tulenkantajiin. Tolvasen jäämistössä on muistikirja, jonka mukaan ”Hilin” luona eri osoitteissa ovat vuosina 1924–1950 vierailleet muun muassa Olavi Paavolainen, Lauri Viljanen, Elina Vaara, Tatu Vaaskivi, Ilmari Pimiä, Yrjö Jylhä, Väinö ja Sylvi Kunnas ja monet muut aikansa kulttuurivaikuttajat.

Teksti: **Arja Keskitalo**
Kuraattori, Pohjois-Pohjanmaan museo

Lähteet:

Oulun kaupunginarkisto, Oulunsalon kotiseutuarkisto, Tolvasen kokoelma.
Hilja Tolvanen, Eläviä malleja luokalle! Stylus: Piirustuksenopettajayhdistyksen julkaisu 1.1.1909.
Johtaja E. E. Tolvasen muistikirjoitus. Kaiku 3.8.1926.
Salme Sarajas-Korte, Piirustuksenopettaja-maalari Hilja Tolvanen. Kaltio 2/1952.
Esko Viirret, Tuntematon tulenkantaja. Kaleva 17.9.2000.



Hilja Tolvanen: *Interiööri*, 1920, öljymaalauk kankaalle, 49,5 cm x 39 cm.
Oulun taidemuseon kokoelma.

Vuonna 1920 valmistuneessa tiukasti sommitellussa interiöörimaalauksessa näkyy vahvasti kubismin vaikutus: maalauksen perspektiivi on litistetty ja esineet on kuvattu kaksiulotteisen tyylitellysti. Näkymää hallitsevat vasempaan alakulmaan sijoitetut narsissit sekä hedelmät, kuvan keskellä kohoaa jalustan päälle asetettu ihmishahmon rintakuvaveistos. Tolvasen varhaisemmassa 1920-luvun tuotannossa näkyy kubismin hajottava ja pelkistävä vaikutus, kun taas myöhempiä teoksia leimaa ennemminkin visuaalinen vaikutelma ja tunnelma. Värimaailma teoksissa on rikas ja lämmin.



Hilja Tolvanen: *Teoksen Interiööri (1920) toinen puoli*, öljymaalauk kankaalle, 49,5 cm x 39 cm.
Oulun taidemuseon kokoelma.

Syksyllä 2022 teoksen konservoinnin yhteydessä Oulun taidemuseon maalauksen konservantori Kirsi Hyvärinen löysi teoksen taustapuolelta kätkeytyneen muotokuvan. Kuva esittää vielä toistaiseksi tunnistamatonta henkilöä. Oulun taidemuseo ottaa mielellään vastaan vihjeitä maalauksen kuvattusta henkilöstä.



Vitriininäkymä Tahto ja taito -näyttelyssä:

Hilja Tolvanen: Elina Vaara, lyijykynä paperille, n. 29 cm x 21 cm.
Oulun kaupunginarkisto, Oulunsalon kotiseutuarkisto, Tolvasen kokoelma.

Hilja Tolvanen: Olavi Paavolainen, lyijykynä paperille, n. 29 cm x 21 cm. 1926.
Oulun kaupunginarkisto, Oulunsalon kotiseutuarkisto, Tolvasen kokoelma.



Vitriinissä Hilja Tolvasen piirroksia ja luonnoskirja sekä valokuvia taiteilijoiden vapaa-ajanvietosta.
Hilja Tolvasen aineisto Oulun kaupunginarkisto, Oulunsalon kotiseutuarkisto,
Tolvasen kokoelma.

Taiteilijan esittely ja teosteksti:

Selina Väliheikki, Näyttelykuraattori, Oulun taidemuseo

Lähteet:

Esko Viirret, Tuntematon tulenkantaja, Kaleva 17.9.2000.

Kirsi Hyvärinen: Yllätys aikojen takaa. Luupin blogi, julkaistu 27.2.2023.

Kilponen Anna: Hilja Tolvanen oli Rut Brykin opettaja. Kaleva 1.10.2016.

Kempainen, Katariina: Hilja Tolvanen – Maalauksia, Oulun taidemuseo 1.10. – 15.1.2017. Näyttelyteksti.

Kansallinen audiovisuaalinen arkisto: Piirustus taitona ja taiteena -lyhytelokuva (1946).

LAILA KARTTUNEN

s. 1895 Suonenjoella
k. 1981 Hämeenlinnassa



Kuvaaja tuntematon. Laila Karttunen kokoelma, Hämeenlinnan taidemuseo.

Siikajoella varttunut ja keskikoulunsa Oulussa käynyt Laila Karttunen oli vahva, taitava ja ennakkoluuloton maalari, jonka maalaustaiteessa näkyvät kubismin ja abstraktin taiteen vaikutteet. Maalaustaiteen sijasta Karttunen teki uransa taidekäsityön parissa ja työskenteli menestyksekkäästi Wetterhoffin ja Suomen Käsityön Ystävien lisäksi omalla studiollaan. Hän toteutti uransa aikana lukuisia julkisia teoksia. Karttusen tekstiilit toivat taiteilijalle useita palkintoja Milanon triennaaleissa ja hänelle myönnettiin Pro Finlandia -mitali vuonna 1958.



Laila Karttunen syntyi Suonenjoella 1895 apulaispappi Antti ja Nelly Karttusen (os. Österbladh) perheeseen. Lailan ollessa 5-vuotias perhe muutti Siikajoelle isän aloittaessa siellä kirkkoherrana. Siikajoen lapsuusmaisemat vaihtuivat Ouluun Karttusen aloittaessa keskikoulun. Oulun yhteiskoulussa piirustuksenopettajien opissa kipinä taiteen tekemiseen syttyi.

Vuonna 1915 Karttusen vanhemmat muuttivat Lemille isän työn perässä ja Laila aloitti opinnot Lappeenrannan kutomakoulussa. Lyhyeksi jääneiden opintojen jälkeen Karttunen siirtyi opiskelemaan Turun piirustuskouluun 1915–1918, jossa vallitsi modernismille suotuisa ilmapiiri.

Valmistuttuaan taidemaalariksi hän palasi Lemille ja toimi vuoden ajan vapaana taiteilijana. Epävarma toimeentulo ja vanhempien toiveet saivat Karttusen hakeutumaan jatko-opintoihin Helsinkiin Taideteollisuuskeskuskouluun, jossa taiteilijan lahjakkuus huomattiin. Opettajansa Arttu Brummerin kehotuksesta Karttunen siirtyi mallipiirustusluokalle ja sieltä Hämeenlinnaan Wetterhoffille opettajaksi ja tekstiilisuunnittelijaksi. Laila Karttunen teki palkitun elämäntyönsä tekstiilitaiteen ja -teollisuuden parissa suunnittelijana ja taiteilijana.

Karttusen varhaiset maalaukset ovat väriasteikoltaan hillittyjä ja niitä leimaavat murretut ruskean, vihreän ja sinisen sävyt. Maalausjälki on pelkistettyä ja osittain kulmikastakin; yksityiskohtien sijasta maalari on keskittynyt väripintojen kuvaamiseen. Karttusen varhaisissa muotokuvamaalauksissa voi nähdä viitteitä muun muassa Helen Schjerfbeckin ja Marraskuun ryhmän taiteilijoiden maalaustyylistä sekä laajemmin kubismille tyypillisiä tehokeinoja.

Karttunen kuvasi maalauksissaan usein ihmisiä, lapsia ja aikuisia arkisissa askareissa. Pelkistettyä taustaa vasten kuvattu nainen on kumartuneena ompelukäsityönsä ääreen. Toini on taiteilijan Eino-veljen puolison muotokuva. Perhe asui kerrostalossa Viipurin keskustassa. Talvisodan tuhojen jälkeen maalaus löytyi talon roskakasasta ja maalauspinnassa oleva reikä on peräisin tuolta ajalta.

Teksti: **Selina Väliheikki**
Näyttelykuraattori,
Oulun taidemuseo



*Laila Karttunen: Nimeämätön, 1920-luku, öljymaalaus kankaalle, 56 cm x 57 cm.
Laila Karttusen kokoelma, Hämeenlinnan taidemuseo.*



Laila Karttunen: Toini, 1924, öljymaalaus kankaalle, 61 cm x 61 cm. Yksityiskokoelma.



Laila Karttunen: Lemin kirkko, s.a., öljymaalaukankaalle, 54 cm x 47 cm. Yksityiskokoelma.

Lähteet:

Marja-Liisa Karttusen tiedonanto, joulukuu 2022. Selina Väliheikki, Oulun taidemuseo.

Kontinen, Riitta: Täältä tullaan! -naistaiteilijat modernin murroksessa, 2017. Siltala.

Ilman lintu: Laila Karttusen syntymän 100-vuotisnäyttely Hämeenlinnan taidemuseossa, 1995.

Karttunen, Laila: Uusia kirjontamalleja. WSOY, 1953.

Taide ja työ: Finnish designers of today. Savi, lanka, lasi suomalaisen taiteilijan kädessä. WSOY, 1954.

LYYLI KAURILA, VUOTEEN 1925 SAAKKA LYYLI MOISIO

s. 1898 Helsingissä
k. 1987 Helsingissä



Lyyli Kaurilan perhealbumi.

Lyyli Kaurilan taiteilijan ura käynnistyi poikkeuksellisen menestyksellisesti jo opiskeluaikana hänen saadessaan III palkinnon Suomen Taideyhdistyksen dukaattikilpailussa vuonna 1918. Kaurilan varhaisten teosten tunnusmerkistöä ovat paksut, erottuvat siveltimen vedot ja peittävät värikentät, jotka on maalattu yhdellä istunnolla. Myöhemmällä urallaan Kaurila keskittyi kuvaamaan perhelämää, Muhoksen maisemia tai kukkaloistoa. Kutsumukseltaan Lyyli Kaurila oli ennen kaikkea pedagogi, joka teki työuransa opettajan unelma-ammattissa Oulun Tyttölyseossa eli Tipalassa.



*Lyyli Moisio: Versailles, 1924, öljymaalauk kankaalle, 37,5 cm x 45,5 cm.
Oulun taidemuseon kokoelma.*



*Lyyli Moisio: Kylpijät Suursaassa, 1922, öljymaalauk vanerille, 46,2 cm x 46,1 cm.
Oulun taidemuseon kokoelma.*

Lyyli Moisio vietti muutamia kesiä itäisellä Suomenlahdella sijaitsevalla Suursaarella 1920-luvun alkupuolella. Saari tunnettiin tuolloin lomaparatiisina, joka tarjosi upeat puitteet taiteelliseen työskentelyyn ja taiteilijatovereiden tapaamiseen.

1920-luvun alussa saarella oleskelivat useampana vuonna muun muassa taidemaalari Ilmari Aalto (1891–1934) sekä kirjailija ja taidemaalari Ragnar Ekelund (1892–1960). Vuonna 1921 lukuisaan taiteilijajoukkoon liittyi myös sittemmin kajaanilaistunut kuvataiteen opettaja, taidemaalari Emma Irene Kivekäs (1898–1956).

Työskentelyn ohella kesäsaarella oli aikaa nauttia seura- ja ulkoilmaelämästä, huvituksesta ja patikoinnista. Nykyisin saari kuuluu Venäjälle.



Lyyli Kaurila (os. Moisio): Koulutuntien jälkeen (Ystävykset), 1950, öljymaalaukseen kankaalle, 50 cm x 60 cm. Oulun kaupungin kokoelma.

Lyyli Kaurilalla oli laaja ystävä- ja tuttavapiiri, joka usein kokoontui Kauriloiden kotiin. Kaurila tunnettiin myös yhdistysaktiivina, jonka toimialaa olivat muun muassa Kristillinen taideseura, Pohjois-Pohjanmaan museoyhdistys, Suomen Taideyhdistys, Oulun Kalevalaiset Naiset ja Metsänhoitajien rouvat. Lisäksi hän osallistui erilaisiin keskusteluryhmiin.

Vuonna 1950 valmistuneessa maalauksessa ystävykset ovat mitä todennäköisimmin koolta Aksu (1893–1959) ja Lyyli Kaurilan kodin työhuoneessa osoitteessa Torikatu 13–15. Maalauksessa on luultavasti kuvattu Kaurilan opettajakollegoita, joiden kanssa hän ystävystyi 30-vuotisen kuvataiteiden opettajan uransa aikana Oulun tyttölyseossa, Tupalassa. Äärimmäisenä vasemmalla istuu ryhdikkyydestään ja tyylikkyydestään tunnettu saksan kielen opettaja Leila Vikkula ja hänen vieressään englannin ja suomen kielen opettaja

Kaisa Linna. Nojatuolissa levähtää tovereitaan askeettisempaan asuun pukeutunut arvostettu suomen kielen ja kirjallisuuden opettaja Anna Leinonen, joka oli oululaisen taidemaalari Paavo Leinosen (1894–1964) tunti. Leinonen opetti vuosina 1929–1953 Oulun lyseossa ja 1953–1965 tyttölyseossa, jossa hän viimeisinä työvuosinaan toimi myös rehtorina. Modernismin ihanteiden mukaisesti mallien kasvot on kuvattu hyvin pelkistetyksi, eikä kenenkään yksilöllisiä piirteitä voi juurikaan erottaa maalauksesta.

Teksti: **Tarja Kekäläinen**
Oulun taidemuseon amanuenssi
vuoteen 2021

Lähteet

- Kaisa Linnan perikunnan haastattelu 2019. Tarja Kekäläinen, Oulun taidemuseo.
Lyyli Kaurilan perikunnan haastattelut 2018–2020. Tarja Kekäläinen, Oulun taidemuseo.
Kekäläinen, Tarja: Lyyli Moisioin tarina, lupaavasta taidemaalariarvostetukseksi pedagogiksi. Luupin blogi. Julkaistu 14.5.2020.
R-r, E. Syysnäyttely Ateneumissa, näyttelyarvio. Helsingin Sanomat 23.10.1919.
Dukaatti, Suomen taideyhdistys 1846–2006. 2006. toim. Kallio, Rakel. Suomen Taideyhdistyksen julkaisu. Helsinki. WSOY.
Paratiisisaari, menetetty Suursaari taiteilijoiden kuvaamana. 2002. Toim. Rätty, Leena. Helsinki. Kyriiri Oy.
Konttinen, Riitta: Täältä tullaan! -naistaiteilijat modernin murroksessa, 2017. Siltala.

DUKAATTIPALKINTO

Suomen Taideyhdistys palkitsi vuodesta 1858 lähtien taiteilijoita niin kutsutulla Dukaattipalkinnolla. Kyseessä oli kilpailu, johon taiteilijoiden oli mahdollista ilmoittaa teoksiaan. Ehtona oli, että saajan piti olla alle 35-vuotias kuvataiteilija. Alusta saakka kilpailijoiden ja palkittujen joukossa oli kaikkien sukupuolien edustajia, kunnes 1900-luvun alussa alkoi 32 vuoden jakso, jolloin palkinnot suunnattiin enimmäkseen miehille.

Vuosina 1904–1936 Dukaattipalkinnon kolmen parhaan joukkoon ylsi nainen vain kaksi kertaa: Lyyli Moisio (myöh. Kaurila) sai palkinnon 22-vuotiaana vuonna 1918. Annie Andréé sai palkinnon vuonna 1931. Vuonna 1937 Dukaattipalkinnon ensimmäiselle sijalle sijoittui oululaislähtöinen Essi Renvall.

Kaikkien dukaattipalkintoa anoneiden nimet eivät ole säilyneet arkistoissa, mutta Lyyli Moisio lisäksi palkintoa ovat anoneet Pohjois-Pohjanmaalla vartuneista taiteilijoista ainakin:

Aino Alli (1913–1915, 1922)

Hilja Tolvanen (1914)

Aira Hellaakoski (1921–1922)

Olga Nordström (1925)

Dukaattipalkinto jaetaan yhä joka vuosi ja nykyään palkintosumma on 16 000 euroa.

Teksti: Selina Väliheikki ja Arja Keskitalo

Lähteet:

Dukaatti, Suomen taideyhdistys 1846–2006. 2006. toim. Kallio, Rakel. Suomen Taideyhdistyksen julkaisuja. Helsinki. WSOY.



Lyyli Kaurila: Kukka-asetelma, 1946, öljymaalauk kankaalle, 59 cm x 46 cm.
Oulun kaupungin kokoelma.

KAROLIINA OTAVA, VUOTEEN 1933 SAAKKA SAIMI TÖRMÄNEN

s. 1901 Oulussa
k. 1990 Helsingissä



F. Suomela. Karoliina Otavan perhealbumi.

Karoliina Otava lukeutuu sodanjälkeisiin keskeisiin suomalaisiin kohopainograafikoihin, jonka tuotannon kulmakivet ovat taidokkaissa maisema- ja miljöökuvauksissa. Näyttelydebyyttinsä hän teki vuonna 1922. Pula- ja sotavuosina Otava työskenteli kuvittajana ja mainospiirtäjänä. Myöhemmällä iällä taiteilija palasi muotokuvamaalauksen pariin. Taiteilijuutensa ohella Karoliina Otava teki pitkän uran opettajana Ateneumissa ja Ebeneser-seminaarissa ja sai valtion taiteilijaeläkkeen vuonna 1981.



Saimi Karoliina Törmänen syntyi Oulussa ja asui lapsuutensa Oulun Kiikelin saarella, jossa hänen vanhempansa Antti Herman (1874–1949) ja Edla Elisabet (1872–1915) hoitivat kaupungin pesulaa. Vuonna 1912 isä aloitti kahvila- ja elokuvateatteriyrittäjänä. Äidin enenaikaisen kuoleman jälkeen vuonna 1915 isä avioitui uudelleen.

Koulussa huomattiin Törmäsen taiteelliset lahjat ja häntä kehoitettiin hakeutumaan opiskelemaan taidetta. Hän oli vasta 16-vuotias, mutta sai luvan lähteä kauas Helsinkiin pyrkimään Ateneumiin, Taideteollisuuskeskuskouluun, jonne pääsi ensi yrittämällä vuonna 1919.

Saimi Törmänen matkusti Pariisiin Kulutusosuuskuntien Keskusliiton (KK) vuoden stipendiaattina vuonna 1931. Hän asui Montparnassen kaupunginosassa lähellä tunnettuja taiteilijakahviloita. Ranskan kieltä taitanut Saimi Törmänen oli vuokralaisena Rue Mayet'n varrella. Hän oli oppilaana suomalaistaiteilijoiden suosimassa Académie Colarossissa. Lisäksi Törmänen opiskeli Académie de la Grande Chaumièressä.



Saimi Törmänen: Seinen sillan vieressä, 1931, lyijykynä ja tussipiirros paperille, 34 cm x 43 cm. Oulun taidemuseon kokoelma.



Saimi Törmänen: Seinen rantakatu, 1931, lyijykynä, tussi ja vesiväri paperille, 34 cm x 43 cm. Oulun taidemuseon kokoelma.

Kuvataideopintojensa ohella Törmänen laati kaupunkinäkymistä ja erinäisistä teemallisista aiheista kuvitettuja lehtiartikkeleita, jotka hän lähetti kotimaahan Kuluttaja-lehden julkaistavaksi. Metropolissa vietetty aika vaikutti nuoreen naiseen voimaannuttavasti. Sieltä oli peräisin myös hänen lempisanontansa courage – rohkeutta.

Saimi Törmänen meni vuonna 1933 naimisiin fil. maisteri Taito Otavan (1894–1968) kanssa. Naimisiinmenon yhteydessä hän vaihtoi nimensä Karoliinaksi ystävänsä, runoilija Uuno Kailaan (1901–1933) ehdotuksesta: nimi ilmensi taiteilijan persoonaa paremmin. Vuonna 1935 syntyi tytär, Merja. Perhe asui vuodesta 1935 Helsingin Töölössä, Topeliuksenkadulla. Perheessä luettiin paljon, matkusteltiin ja käytiin taidenäyttelyissä. Karoliina maalasi kotona ja aika ajoin työhuoneellaan sekä toimi opettajana Ateneumissa ja Ebeneser-seminaarissa.

Karoliina Otava ei vetäytynyt taiteellisesta työskentelystä naimisiinmenon ja perheen perustamisen jälkeen. Hän pyrki jatkokoulutautumaan ahkerasti. Erityisesti Aukusti Tuhkan (1895–1973) vetämä taidegrafiikan kurssi vuonna 1947 tarjosi uudenlaista ulottuvuutta hänen tekemiseensä.



Karoliina Otava: Karoliina Otava: Pommitettu talo, 1948, väripuupiirros japaninpaperille, 41,5m cm x 53,5 cm. Oulun taidemuseon kokoelma.

Oulun taidemuseon kokoelmiin kuuluva Pommitettu talo (1948) on kuva sota-ajan Oulusta. Raunioituneen rakennuksen pihalla kohoaa lumipeitteinen halkopino, josta kukaan ei enää nouda lämmittämiseen varattuja polttopuita. Otavan teokset nostettiin näyttävästi esille monissa aikakauden näyttelyarvosteluissa, mutta aivan erityisesti tätä monokromaattista, punaruskean sävyihin pohjautuvaa sodan kuvausta pidettiin värillisesti oivaltavana ja aistikkaana.

Myöhemmin Karoliina Otava on nostettu yhdeksi vuosikymmenensä keskeisistä suomalaisista kohopainograafikoista ikätovereidensa Vilho Askolan (1906–1994), Ina Collianderin (1905–1985) ja Erkki Tantun (1907–1985) rinnalle.

Teksti: **Tarja Kekäläinen**

Oulun taidemuseon amanuessi vuoteen 2021

Lähteet:

Karoliina Otavan perikunnan haastattelut 2019–2020. Tarja Kekäläinen, Oulun taidemuseo.

Kuluttajain lehti, vuosikerta 1931.

R-r, E. Taidegrafiikkaa Strindbergillä. Helsingin Sanomat 27.11.1949.

Anttila, Eila: Wetterhoffin värikkäät taiteilijat -verkkojulkaisu. Luettu syyskuu 2022.

Oravien aarteita – grafiikkaa 60-luvun kodissa. Suomen Taidegraafikot ry:n kokoelman perusnäyttely 7.5.2010 alkaen. Jyväskylän taidemuseon Holvissa. Verkkojulkaisu, luettu maaliskuu 2022.

Anttonen, Erkki: Taidegrafiikka 1895–1950. Teoksessa Suomen taide 5. (1990).

Kokkonen, Taina, Kolmen naistaiteilijan grafiikkaa vuosilta 1930 1960. Pro Gradu. Jyväskylä 1992.

Kekäläinen, Tarja: Vilho Lammen ja Saimi Törmäsen kuulumisia Pariisin opintomatkalta vuodelta 1931.

Luupin blogi, julkaistu 30.3.2020.

Kekäläinen, Tarja: Taidegraafikko Karoliina Otava. Luupin blogi, julkaistu 2.10.2020.

OLGA NORDSTRÖM

s. 1902 Oulussa
k. 1981 Helsingissä



E. Oulasvirta, Mikkelin. Olga Nordströmin perhealbumi.

Olga Nordströmin aiheena on usein ihminen, ja hänellä onkin kyky tavoittaa kuvattavastaan olennaisin, milloin herkän impressionistisesti, milloin eleettömästi realismin keinoin. Henkilökuvien lisäksi Nordström kuvasi mielellään eläimiä ja maisemia. Öljymaalauksen lisäksi hän käytti tekniikoina herkkää vesiväriä tai pastellia. Nordström omistautui taiteen tekemiselle täysipainoisesti, piti ateljeeta Helsingissä, toteutti tilausteoksia ja osallistui aktiivisesti näyttelytoimintaan.



Olga Nordström syntyi Oulussa Olga Gustava (os. Qvist, 1861–1939) ja aliupseeri, varastonhoitaja Carl Johan Nordströmin (1858–1917) perheeseen. Sisarustensa tavoin Olga kävi Oulun ruotsinkielistä keskikoulua. Vuonna 1914 perhe muutti Pikisaareen Nordströmin talon valmistuttua. Isän kuoltua vuonna 1917 Olgan äiti hankki perheelle toimeentuloa kasvattamalla kanoja, ankoja, hanhia ja kalkkunoita. Talon kanssa samaan pihapiiriin kuuluneessa vanhemmassa punaisessa talossa sekä piharakennuksessa asui vuokralaisia.

Myöhemmin, taideopintojensa aikaan ja niiden jälkeen Oulussa oleskellessaan Olga Nordströmin maalasi toistuvasti Nordströmin talon nurkkahuoneen ikkunasta kaupunkiin päin näkyvää maisemaa. Toinen maalauspaikka oli Pikisaaren niemessä, pyykkirannasta avautuvan näkymän maalaaminen.



*Olga Nordström: Oulu, 1939, vesiväri paperille, 33 cm x 40 cm.
Oulun taidemuseon kokoelma.*



Olga Nordström, *Omakuva*, 1947, pastelli paperille, 36 cm x 25,8 cm.
Oulun taidemuseon kokoelma.

Opiskellessaan Suomen Taideyhdistyksen piirustuskoulussa ja Helsingin yliopiston piirustussalissa Nordström ystävystyi opiskelutoverinsa Laura Järnefeltin kanssa, jonka isä, taidemaalari Eero Järnefelt, toimi piirustussalissa opettajana. Ystävykset oleskelivat yhtä aikaa Pariisissa ja myöhemmin jakoivat Eero Järnefeltin alun perin itselleen rakennuttaman ateljeen Bernhardinkadun kerrostalossa Helsingin Ullanlinnassa.

Nordström oleili useana kesänä Järnefeltin suvulle kuuluvassa Suvirannassa ja sen interiöörit sekä maisemat ovat toistuva aihe taidemaalariin tuotannossa.

Olga Nordströmin sisko Elsa Finell (1886–1966) oli Olga Nordströmin taiteellisen työskentelyn kannustaja, tukija ja mahdollistaja. Opiskellessaan Helsingissä Nordström asui siskonsa ja tämän miehen Hardi Finellin (1882–1953) luona Annankadulla. Finellien huvila Espoon Stakevikissa muodostui merkitykselliseksi paikaksi Olgalle; meren äärellä purjehdittiin, vietettiin rapujuhlia ja jouluja. Stakevikissa vietettiin myös aikaa ystävien kanssa. Laajaan ystäväpiiriin kuuluivat muun muassa taiteilijat Laura Järnefelt, Antti Favén, Essi Renvall ja Ester Helenius sekä arkkitehti Marius af Schultén.



Olga Nordström piirtää veljenpoikansa Arne Vuopohjan muotokuvaa Helsingin ateljeessaan osoitteessa Bernhardinkatu 5, vuonna 1953. Nordström jakoi työtilan ystävänsä Laura Järnefeltin kanssa vuosina 1944–1954. Tietyvästi Nordström myös asui ateljeessa.

Kuva: Yksityiskokoelma. Kuvaaja tuntematon.

Viimeiset vuosikymmenet Olga Nordström asui ja työskenteli Helsingin Maunulassa, vuosina 1954–1956 valmistuneessa, arkkitehti Hilding Ekelundin suunnittelemassa kerrostalossa, jonne suunniteltiin ja rakennettiin taiteilijoille tarkoitettuja ateljeeasuntoja. Nordströmin ateljeeasunto sijaitsi talon päädyssä, osoitteessa Paanutie 10. Samoissa Maunulan taiteilijataloissa asui myös muun muassa Olgan ystävä, kuvataiteilija Sam Vanni.

Teksti: **Selina Väliheikki**
Näyttelykuraattori,
Oulun taidemuseo

Lähteet:

Irmeli Visurin haastattelut 2020–22. Selina Väliheikki ja Tarja Kekäläinen, Oulun taidemuseo.
Anne Vuopohja-Bakirisin haastattelu 2022. Selina Väliheikki, Oulun taidemuseo.
Finellin suvun haastattelut 2022. Selina Väliheikki, Oulun taidemuseo.
Konttinen, Riitta: Täältä tullaan! -naistaiteilijat modernin murroksessa, 2017. Siltala.
Westin, Boel & Svensson, Helen: Kirjeitä Tove Janssonilta. Schildts & Söderströms, 2014.

HILJA PALOMÄKI

s.1902 Oulussa
k. 1994 Kemissä



Hilja Palomäen perhealbumi.

Opiskeluaikoina Hilja Palomäkeä kannustettiin keskittymään muotokuvamaalaukseen. Herkissä ja taidokkaissa ihmiskuvauksissaan Palomäki suosi hiilipiirrosta ja vesivärimaalausta. Impressionistiset ja realistiset maisemakuvaukset kuuluvat myös Palomäen tuotantoon. Huumorintajuinen taiteilija piirsi luonnosvihkoihinsa myös ajankohtaisia satiireja. 1950-luvulla Ouluun palannut Palomäki teki elämäntyönsä pidettynä piirustuksen opettajana Oulun Tyttölyseossa eli Tupalassa.



Hilja Palomäki syntyi 1902 Oulussa rautateiden vaunumestarina työskennelleen Isak Palomäen (1855–1932) ja tämän vaimon Anna-Sofian (1869–1963) perheeseen. Kahdeksan lapsinen perhe asui Raksilassa, osoitteessa Syrjäkatu 1. Taloudellisten ongelmien takia perhe luopui talostaan ja muutti Kempeleeseen 1920-luvulla.

Kaikki Palomäen lapset koulutettiin ja vanhemmat sisarukset rahoittivat nuorempien opintoja. Hilja Palomäki kouluttautui Helsingissä Taideteollisuuskeskuskoulussa piirustuksen opettajaksi 1920-luvulla. Opintojen aikana Hilja Palomäki sai tunnustusta ihmiskuvauksistaan ja häntä kannustettiin ryhtymään muotokuva-maalariksi. Vaikka taiteen tekeminen oli Palomäen kutsumus, ei hän voinut antautua sille täysipainoisesti missään vaiheessa. Sukulaisensa painostamana hän valitsi opettajan uran.

Kesäkuussa vuonna 1935 Hilja Palomäki lähti laivamatkalle Eurooppaan veljensä Eino Palomäen rahtialuksella. Matkaseuralaisena oli Einon puoliso Ilta Palomäki. Matkan tärkeimpinä päämäärinä olivat Antwerpenin taidemuseot, Brysselin maailmannäyttely sekä Englannin museokaupungit.

Palomäki viipyi matkallaan kuukauden. Taiteilija piti matkapäiväkirjaa, johon hän tallensi tekstein ja kuvin matkan vaiheita ja tunnelmia. Laivalta pelattiin korttia ja kärsittiin merisairaudesta, maissa nautittiin taiteista, nähtävyyksistä ja kaupunkielämästä.



Hilja Palomäki: Kesän mentyä, 1949, vesiväri paperille, 43 cm x 49,5 cm. Yksityiskokoelma.



Hilja Palomäen matkapäiväkirja vuodelta 1935. Valokuvassa Hilja ja Ilta Palomäki nauttivat kaupunkielämästä. Piirrokseseen on kuvattu Palomäen matkan reitti. Yksityiskokoelma.
Kuva: Mika Friman / Oulun taidemuseo.



Hilja Palomäki: lin Hamina, 1950, vesiväri paperille, 34,5 cm x 44,7 cm.
Oulun taidemuseon kokoelma.

Palomäki työskenteli piirustuksen ja kaunokirjoituksen opettajana usealla paikkakunnalla, kunnes 1950-luvun lopussa aloitti kuvaama-aidon opettajana Oulun Tyttölyseossa eli Tipalassa. Vapaa-aikansa hän vietti taiteen parissa. Kasvit, vesiaiheet ja rakennukset olivat hänen töissään toistuvia aiheita. Lisäksi Hilja Palomäki maalasi muotokuvia. Hän asui ja piti työhuonetta Toivoniemessä yhdessä siskonsa Martan kanssa vuoteen 1978, jolloin hän muutti Kempeleeseen. Viimeiset vuotensa Hilja Palomäki asui Kemissä.

Teksti: **Selina Väliheikki**
Näyttelykuraattori,
Oulun taidemuseo

Lähteet:

Hilja Palomäen matkapäiväkirja vuodelta 1951. Yksityisarkisto.
Taina Palomäen haastattelut 2022. Selina Väliheikki, Oulun taidemuseo.
Anttila, Eila: Wetterhoffin värikkäät taiteilijat. Verkkajulkaisu. Luettu syyskuu 2022.

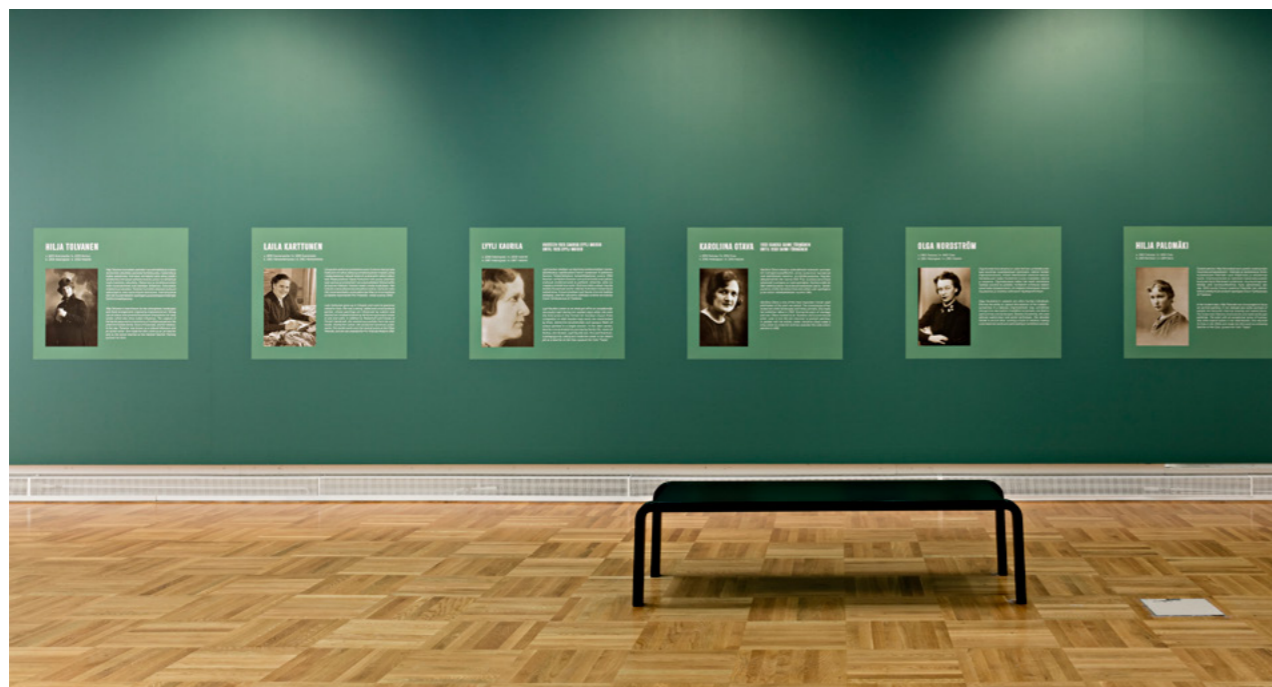
NÄYTTelynÄKYMİÄ OULUN TAIDEMUSEOSTA



Tahto ja taito -näyttelyn sisäänkäynti Oulun taidemuseon toisessa kerroksessa.



Näkymä Nainen katselee maisemaa -teemaan Tahto ja taito -näyttelyssä.



Taiteilijaesittelyt Salkku-salissa.



Kaksipuolinen kehystys mahdollisti Hilja Tolvasen teoksen tarkastelun molemmilta puolilta.



Nyt mennään! -teemassa esiteltiin jatko-opintoihin ja matkustamiseen liittyviä teoksia ja dokumentteja.



Karoliina Otavan, Olga Nordströmin ja heidän aikalaistaiteilijansa Aira Hellaakosken omakuvat näyttelyn viimeisessä salissa.



Näkymä taiteellista työskentelyä ja toimeentuloa käsittelevään näyttelyosuuteen.



Vitriinissä Hilja Tolvasen piirroksia ja luonnoskirja sekä valokuvia taiteilijoiden vapaa-ajanvietosta. Hilja Tolvasen aineisto Oulun kaupunginarkisto, Oulunsalon kotiseutuarkisto, Tolvasen kokoelma.

NÄYTTELYN TEOSLISTA



OLGA NORDSTRÖM 1902–1981

Kalvosinnapit, 1920-luku
kameekoru, norsunluu
yksityiskokoelma

Opinnäytetyö, 1922
kipsireliefi
yksityiskokoelma

Pariisilainen (Le Prince de Pont Neuf), 1928
öljymaalauk kankaalle
yksityiskokoelma

Aune Vuopohjan muotokuva, 1930
pastelli paperille
yksityiskokoelma

Arne Vuopohjan muotokuva, 1931
pastelli paperille
yksityiskokoelma

Oulu, 1932
öljymaalauk kankaalle
yksityiskokoelma

Oulu, 1933
öljymaalauk kankaalle
yksityiskokoelma

Tukholma, 1936
vesiväri paperille
yksityiskokoelma

Irmeli Vuopohjan muotokuva, 1938
öljymaalauk kankaalle
yksityiskokoelma

Nainen puutarhassa, 1940
öljymaalauk kankaalle
yksityiskokoelma

Nordströmin talo, Pursitie 2, 1940-luku
vesiväri paperille
yksityiskokoelma

Pikisaari, 1941
vesiväri paperille
yksityiskokoelma

Maalaismaisema, 1943
vesiväri paperille
yksityiskokoelma

Arne Vuopohjan muotokuva, 1953
pastelli paperille
yksityiskokoelma

Suviranta, 4.5.1953
vesiväri paperille
yksityiskokoelma

Omenankukka-asetelma, 1953
öljymaalauk kankaalle
yksityiskokoelma

Eläintutkielmia, ajoittamaton
lyijykynä paperille
yksityiskokoelma

Huolia (omakuva), 1961
öljymaalauk kankaalle
yksityiskokoelma

Maisema (silta), 1920-luku
pastelli paperille
yksityiskokoelma

Lepäävä nainen
öljymaalauk kankaalle
yksityiskokoelma

Suviranta, Järvenpää, 1939
vesiväri paperille
yksityiskokoelma

Elsa Finellin muotokuva
öljymaalauk kankaalle
yksityiskokoelma

Kukka-asetelma
öljymaalauk kankaalle
yksityiskokoelma

Katunäkymä Vaasasta, 1921
öljy pahville
Oulun taidemuseon kokoelma

Pipola, 1922

vesiväri paperille
Oulun taidemuseon kokoelma

Vanha Raatti Oulussa, 1924

vesiväri ja lyijykynä paperille
Oulun taidemuseon kokoelma

Vanhaa Oulua, 1925

vesiväri ja lyijykynä paperille
Oulun taidemuseon kokoelma

Linnansaari, 1925

vesiväri ja lyijykynä paperille
Oulun taidemuseon kokoelma

Oulu, 1939

vesiväri paperille
Oulun taidemuseon kokoelma

Omakehuva, 1947

pastelli paperille
Oulun taidemuseon kokoelma

SAIMI TÖRMÄNEN (VUODESTA 1901–1990 KAROLIINA OTAVA)

Omenapuun oksa, 1915–16

vesiväri paperille
yksityiskokoelma

Oulusta, 1920-luku

öljymaalauk kankaalle
yksityiskokoelma

Näkymä Oulusta, 1920-luku

öljymaalauk levyllä
yksityiskokoelma

Keinutuolissa, 1920-luku

öljymaalauk kankaalle
yksityiskokoelma

Notre Dame, 1931

öljymaalauk kankaalle
yksityiskokoelma

Seisova alaston, 1931

rasvaliitu paperille
yksityiskokoelma

Istuva alaston, 1931

rasvaliitu paperille
yksityiskokoelma

Seinen rantakatu, 1931

tussi ja lyijykynä paperille
Oulun taidemuseon kokoelma

Seinen sillan vieressä, 1931

tussi ja lyijykynä paperille
Oulun taidemuseon kokoelma

Talvinen kaupunkinäkymä, 1920

öljymaalauk kankaalle
yksityiskokoelma

KAROLIINA OTAVA 1901–1990

Merja piirtää, 1940-luku
hiili paperille
yksityiskokoelma

Guy de Maupassant: Bel-Ami, 1944
kirjan kansikuvitus
yksityiskokoelma

Charles Plisnier: Avioliittoja kansikuva, 1946
vesiväri paperille
yksityiskokoelma

**Eyvind Johnson: Kaupunki hohtaa pimeässä
kansikuva, 1946**
vesiväri paperille
yksityiskokoelma

Émile Zola: Nana, kansikuva, 1940-luku
vesiväri paperille
yksityiskokoelma

Aihe Pasilasta, 1948
puupiirros paperille
yksityiskokoelma

Taloryhmä, 1948
puupiirros paperille
yksityiskokoelma

Aihe Töölöstä, 1950
puupiirros paperille
yksityiskokoelma

Katu Pariisista, 1950
puupiirros japaninpaperille
yksityiskokoelma

City View, late 1940s or 1950s
puupiirros japaninpaperille
yksityiskokoelma

Tytär Merja, 1950
kuivaneula paperille
yksityiskokoelma

Ompelijatar, 1950-luku
litografia paperille
yksityiskokoelma

Ompelijatar, 1950-luku
hiili paperille
yksityiskokoelma

Pariisi, 1951
kuivaneula, etsaus paperille
yksityiskokoelma

Pariisi, Simpukka, 1951
kuivaneula, etsaus paperille
yksityiskokoelma

Merenrantakaupunki, 1951
vesiväri paperille
yksityiskokoelma

Kaivopuistosta, 1952
puupiirros japaninpaperille
yksityiskokoelma
private collection

Kajastaa, 1954
värilitografia paperille
yksityiskokoelma

Pariisi, Torimyyjä, 1955
litografia paperille
yksityiskokoelma

Pariisi, Torimyyjä, luonnos, 1951
lyijykynä paperille
yksityiskokoelma

Aitan ovelta pihalle päin, 1955
vesiväri paperille
yksityiskokoelma

Näkymä aittaan, 1955
vesiväri paperille
yksityiskokoelma

Johanna, 1956

öljymaalauk kankaalle
yksityiskokoelma

Kaksi porttia, 1949

puupiirros paperille
yksityiskokoelma

Seinen varrelta, 1948

väripuupiirros japaninpaperille
Oulun taidemuseon kokoelma

Pommitettu talo, 1948

väripuupiirros japaninpaperille
Oulun taidemuseon kokoelma

Omakehuva, 1950-luku

öljy kankaalle
Oulun taidemuseon kokoelma

LAILA KARTTUNEN 1895–1981

Nimeämätön, 1920-luku

öljy kankaalle
Laila Karttusen kokoelma,
Hämeenlinnan taidemuseo

Kaupunkiaihe, luonnos, 1920-luku

peiteväre paperille
Laila Karttusen kokoelma,
Hämeenlinnan taidemuseo

Nimeämätön, 1930-luku

kuvakudos, villa, puuvilla, kultalanka
Laila Karttusen kokoelma,
Hämeenlinnan taidemuseo

Toini, 1924

öljy kankaalle
yksityiskokoelma

Lemin kirkko, ajoittamaton

öljy kankaalle
yksityiskokoelma

LYYLI MOISIO 1898–1987

Kylpijät Suursaassa, 1922
öljy vanerille
Oulun taidemuseon kokoelma

Versailles, 1924
öljy kankaalle
Oulun taidemuseon kokoelma

Kukka-asetelma, 1946
öljy kankaalle
Oulun taidemuseon kokoelma

Koulutuntien jälkeen, 1950
öljy kankaalle
Oulun taidemuseon kokoelma

HILJA TOLVANEN 1879–1951

Hattupäinen nainen, (Omakekuva)
pastelli paperille
Oulun kaupunginkirjaston kokoelma,
Oulunsalon kirjasto

Miehen muotokuva
öljy kankaalle
Oulun kaupunginkirjaston kokoelma,
Oulunsalon kirjasto

Interiööri, 1920
öljy kankaalle
Oulun taidemuseon kokoelma

HILJA PALOMÄKI 1902–1994

Interiööri (Antwerpen), 1935

vesiväri paperille
yksityiskokoelma

Martta, 1936

vesiväri paperille
yksityiskokoelma

Naisen muotokuva (Viivi von Schrowe), 1938

pastelli paperille
yksityiskokoelma

Kesän mentyä, 1949

vesiväri paperille
yksityiskokoelma

Paris, 1951

vesiväri paperille
yksityiskokoelma

Iin Hamina, 1950

vesiväri paperille
Oulun taidemuseon kokoelma



KOLOFONI

Julkaisu: Tahto ja taito – 1900-luvun alun taiteilijanaisia
Toimittajat: Katariina Kemppainen, Elina Vieru ja Selina Väliheikki
Kirjoittajat: Elina Vieru, Katariina Kemppainen, Tarja Kekäläinen, Arja Keskitalo ja Selina Väliheikki
Käännökset: Antti Autio
Valokuvat, ellei toisin mainita: Mika Friman / Oulun taidemuseo
Kannen suunnittelu ja AD: Anne Vähäsalo / Oulun taidemuseo
Kannen kuva: Olga Nordström, Omakuva, 1947, pastelli paperille, 36 cm x 25,8 cm,
Oulun taidemuseon kokoelma
Graafinen suunnittelu: Painatuskeskus, Monetra Oulu
Fontit: Museo Sans ja Citrus Gothic Regular

Oulun taidemuseon julkaisu nro 61
ISSN 0782-2375
ISBN 978-952-7094-93-8
© Oulun taidemuseo, kirjoittajat, kääntäjät, taiteilijat, valokuvaajat

Näyttely: Tahto ja taito – 1900-luvun alun taiteilijanaisia
Oulun taidemuseo
25.2.–28.5.2023

Näyttelytyöryhmä, Museo- ja tiedekeskus Luuppi

Projektin johto:
Yleisötyön johtaja: Anna-Riikka Hirvonen
Oulun taidemuseon tutkimushanke 2017–2022:
Kokoelma-amanuenssit: Tarja Kekäläinen (2017–2021), Katariina Kemppainen
Näyttelykuratointi: Selina Väliheikki
Näyttelyn tutkimustyöryhmä: Arja Keskitalo & Eija Konttijärvi, Pohjois-Pohjanmaan museo
Näyttelysuunnittelu: Aino Sainio & Selina Väliheikki
Konservointi: Aino Sainio, Kirsi Hyvärinen, Marja Halttunen, Marja Höyhtyä
Museolehtorit: Laura Lampinen, Satu Larivaara-Heikkala
Museotekniikka ja dokumentointi:

Museomestarit: Mirva Ahmakallio, Mika Siekkinen
Digitaalisen dokumentoinnin asiantuntija: Mika Friman
Kuva-arkisto: Pohjois-Pohjanmaan museo:
Arkistonhoitaja: Meeri Rauhala
Asiakaspalveluvastaava: Tuija Ontero
Museoassistentit: Anna-Maria Maimanen, Valtteri Moilanen
Digitaalisen viestinnän asiantuntija: Riikka Harjula
Graafinen suunnittelu: Anne Vähäsalo
Painotuotteet: Museomestari: Paavo Hiltunen
Kahvila Kaari: Kahvilanhoitaja: Piia Niemelä
Tukipalvelut:
Hallinto- ja taloussihteeri: Saira Tönkyrä
Henkilöstösihteeri: Riikka Pitkäaho
Palvelusihteeri: Päivi Lämsä
Käännökset: Antti Autio
Museo- ja arkistolainat: Hämeenlinnan Taidemuseo, Pohjois-Pohjanmaan museo,
Oulun Kaupunginarkisto.

Lämmin kiitos kaikille teoksiaan lainanneille sekä kartoitustyössä auttaneille.